

## Středí říše

**Autor: Mgr. Přemysl Dvorský, Ph.D.**

**Datum tvorby: září 2012**

**Ročník: šestý**

**Vzdělávací oblast: dějepis**

## **Anotace:**

Digitální učební materiál seznamuje žáky s dějinami umění starověkého Egypta z období Střední říše. Obsah či rozsah předkládaných informací není ani úplným výčtem aktuálního poznání v příslušném oboru, ani nejnужnějším minimem informací s ohledem na danou vzdělávací oblast. Digitální vzdělávací materiál si na relativním množství ukázek uměleckých děl klade za cíl fixovat u žáků znalost základních rysů umění dané epochy a vytvořit u nich dovednost jejich rozpoznávání v kontextu dalšího vývoje výtvarného umění a to ve vazbě na politické a kulturní dějiny.

Politické okolnosti rozpadu Staré říše nám nejsou zcela známy, můžeme se jen domnívat, že země vyčerpaná stavbou obludných pyramid byla donucena k politickým změnám.

První přechodné období trvajících za IX. a X. dynastie hluboce otrásl vírou Egyptanů v neměnnost světa, což se odrazilo v umění Střední říše, která se odpoutává od strnulé vznešenosti a oddává se jakési poesii všedního dne. V náboženském systému se dostává opět do popředí bůh Usir, jež nabízel lidovější výklad světa.

Když přesídlili panovníci do Wésetu pohřbívali po celou dobu do pyramid, avšak tak malých, že se vlezly na nádvoří chrámu. Pyramida měla jádro ze sušených cihel. V roce 1907-1909 byl nalezen hrob prvního krále Střední říše Mentuhotepe I., pohřbeného již v tomto druhu pyramidy.

Opět dochází k rozvoji **reliefu**, který však na rozdíl od Staré říše nevystupuje z povrchu, ale naopak je do něj zatesán. Dochází tak ke zvláštní plastičnosti zvané "*topografický reliéf*".

Skulptura ztrácí strnulý a neohrožený postoj a v tváři se mnohdy projevuje bolestný výraz, ba dokonce až vzlyk.

Svou metamorfózu prodělávají též stély, které slouží jako kronika života zesnulého s mnoha vyobrazeními a nápisy.

Zcela novým prvkem jsou modely postav ze všedního dne, tj.: řemeslníků, pastevců, otroků, vojáků atd., kteří měli za úkol umožnit zesnulému výkon téhož povolání jako za života.

## **Památky Střední říše**

*Mentuhotepeův hrob* – viz text.

*Socha velekněze Anchreka* – pohřební portrét, výraz tesknosti.

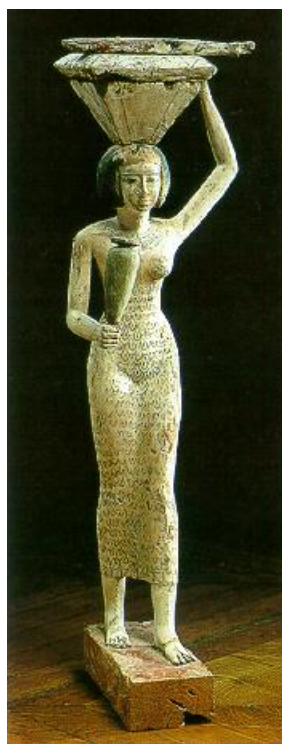
*Socha kancléře Nachteje* – dřevo, udivený výraz, vykládané oči, XII. dynastie.  
(I., 75\83, Louver)

*Socha krále Senwosreta I.* – pohřební socha, slavnostní postoj, melancholie. (I., 74\82  
Egyptské mus. Káhira)

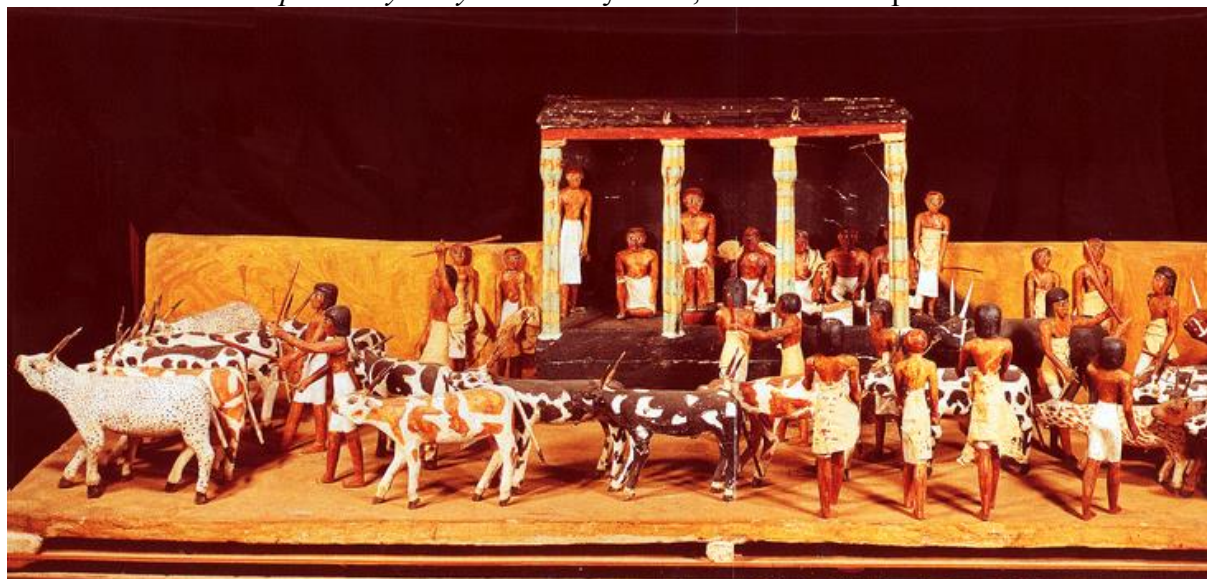
*Sfinga s růžové žuly* – proslulá socha, na prsou nese pečeť hyksóského krále, který si jí tím chtěl přisvojit.



*Žena nesoucí obětní dary* – dřevěná soška pokrytá štukem a zdobená malbou. Dary nese v koši, jež má na hlavě.



*Model přehlídky dobytka – XI.dynastie, až "moderní" zpracování.*



**Meketre** sedící ve vchodě sleduje kontrolu stavu dobytka, který předvádějí honáci. Mužské postavičky jsou vysoké 22cm, celý výjev je zachycen na modelu dlouhém 1,73m

### Seznam použité literatury:

- Pijoan, J.: Dějiny umění/1, Praha 1998
- Bauer, A.: Dějiny výtvarného umění, Praha 2001
- Mráz, M.: Dějiny výtvarné kultury 1, Praha 1995
- Vilímková, M.: Starověký Egypt, Praha 1977
- Zamarovský, V.: Za sedmi divy světa, Praha 1990
- White, G.: Tajemství pyramid: dobrodružná bludiště, Praha 2012
- Růžička, O.: Tajemství Egypta, Brno 2012
- Weeks, K., R.: Poklady Luxoru a Údolí králů, Praha 2006

### Seznam použitých webových stránek:

- <http://azart.blog.cz/0807/egypt-2>
- <http://web.sks.cz/prace/stedrons/egypt.htm>