

VNITŘNÍ ŘÁD

dle §30 školského zákona, odst. 1

Název organizace:	Zařízení školního stravování Přerov, Kratochvílova 30
Sídlo:	Přerov, Přerov I – Město, Kratochvílova 359/ 30, PSČ 750 02
IČ:	49558277
DIČ:	CZ49558277
Právní forma:	Příspěvková organizace
Zřizovatel:	Statutární město Přerov
Ředitelka:	Bc. Hana Ondrášová
www:	www.zssprerov.cz
e-mail:	reditelka@zssprerov.cz

Hlavní účel organizace:

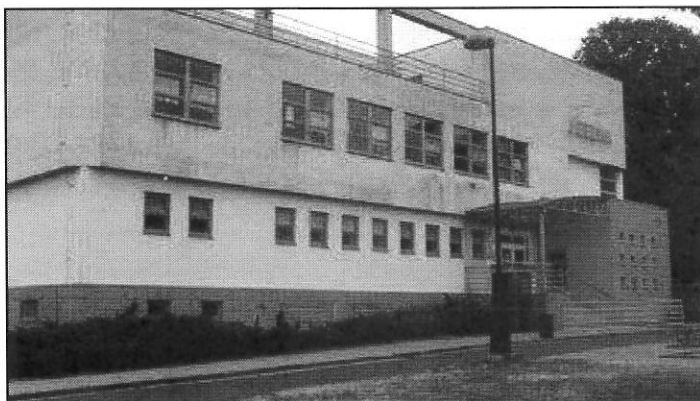
Organizace jako zařízení školního stravování poskytuje školní stravování. Její činnost se řídí příslušnými ustanoveními zákona č. 561/2004 Sb., o předškolním, základním, středním, vyšší odborném a jiném vzdělávání (školský zákon), ve znění pozdějších předpisů, příslušnými prováděcími předpisy ke školskému zákonu a dalšími právními předpisy. Předmětem činnosti odpovídající vymezení hlavního účelu organizace je výkon činnosti zařízení školního stravování, typu školní jídelna, typu školní jídelna – vývařovna a školní jídelna – výdejna.

Organizace je oprávněna zabezpečit závodní stravování pro svoje zaměstnance a další osoby v souladu s ustanovením § 33 zák. č. 250/2000 Sb. o rozpočtových pravidlech územních rozpočtů, ve znění pozdějších předpisů, ustanoveními § 2,3 vyhlášky č. 84/2005 Sb., o nákladech na závodní stravování a jejich úhradě v příspěvkových organizacích zřízených územními samosprávnými celky, ve znění pozdějších předpisů a s dalšími právními předpisy.

Doplňková činnost organizace navazuje na hlavní účel organizace. Tato činnost slouží k tomu, aby organizace mohla lépe využívat své hospodářské možnosti a odbornost svých zaměstnanců. Doplňková činnost smí být prováděna pouze v souladu s platnými právními předpisy a v rámci oprávnění daných zřizovací listinou. Nesmí narušovat plnění hlavního účelu organizace. Doplňková činnost smí být prováděna pouze na základě kalkulovaných cen, minimálně na úrovni úplných nákladů.

Zařízení školního stravování Přerov (dále jen ZŠS) se řídí:

- vyhláškou č. 13/2023 Sb., kterou se mění vyhláška č.107/2005 Sb., o školním stravování, ve znění pozdějších předpisů
- vyhláškou č. 258/2000 Sb., o ochraně veřejného zdraví, ve znění pozdějších předpisů
- vyhláškou č. 137/2004 Sb., o hygienických požadavcích na stravovací služby a o zásadách osobní a provozní hygieny při činnostech epidemiologicky závažných, ve znění pozdějších předpisů
- nařízení EU č. 852/2004, o hygieně potravin



Vnitřní řád
dle §30 školského zákona, odst. 1
druh školy: Školní jídelna
provozovna Želatovská 8, Přerov
 Vedoucí provozu: Hana Tunklová
 Kontakt: 581 203 792
 e-mail: provozni.zelat@zssprerov.cz

I. Úvodní ustanovení

Hlavní činností ZŠS je stravování žáků MŠ a ZŠ, studentů SŠ, školských pracovníků a v případě volné kapacity i stravování „cizích“ strážníků v rámci doplňkové činnosti.

Vnitřní řád školní jídelny je soubor pravidel a opatření spojených s provozem školní jídelny, určené ke stravování žáků a zaměstnanců školy, školní jídelny a ostatních pracovníků.

Vnitřní řád školní jídelny je závazný pro všechny osoby, které se stravují ve školní jídelně, v případě nezletilých žáků i pro jejich zákonné zástupce. Osoba, stravující se ve školní jídelně, má právo na vstup do školní jídelny.

II. Provoz ŠJ

Pracovní doba zaměstnanců je od 6.00 do 14.30 hodin

Provozní doba jídelny:	11.00 – 14.00 hodin
Výdej obědů do jídelnosičů pro cizí strážníky a žáky v první den nemoci	11.00 - 11.30 hodin
cizí strážníci	11.00 - 11.30 hodin
Výdej obědů – výdejní doba: ZŠ (1-9 tř.) + zaměstnanci školy	11.30- 13.45 hodin

III. Úplata za školní stravování

- úplata za školní stravování je určena výší finančního limitu
- úplata pro cizího strážníka je určena kalkulacemi stravy, které jsou stanovovány každoročně s přihlédnutím k nákladům na stravování minulého roku
- úplata u žáků a studentů odpovídá pouze hodnotě potravin, která je v souladu s finančním limitem na nákup potravin strážníků podle jejich věkové skupiny. Do věkových skupin jsou strážníci zařazováni na dobu školního roku (**období od 1. 9. – 31. 8.**), ve kterém dosahují věku podle bodů níže uvedených:

	možné rozpětí	naše aktuální ceny
bod 1 – strážníci do 6 let	17,00 – 36,00 Kč	32,00 Kč
bod 2 – strážníci 7 – 10 let	20,00 – 47,00 Kč	32,00 Kč
bod 3 – strážníci 11 – 14 let	23,00 – 50,00 Kč	38,00 Kč
bod 4 – strážníci 15 a více let	24,00 – 54,00 Kč	43,00 Kč
cizí strážníci		110,00 Kč
krabička		7,00 Kč

IV. Způsob platby stravného

Úhrada stravného se provádí:

- **inkasováním částek** ze sporožirových nebo jiných bankovních účtů (na základě předchozího povolení strávnicka nebo zástupce nezletilého strávnicka) na účet ZŠS čís. 1881773349/0800, přičemž každý strávnick má přidělený svůj variabilní symbol. Strava se hradí předem, tzn., že do 25-tého dne v měsíci se provede inkaso a do posledního dne v měsíci musí být připsána na účet jídelny.

- **fakturací** - na základě předem uzavřených smluv, prostřednictvím dotačních programů pro žáky

- **v hotovosti** na pokladně jídelny v provozních hodinách od **7.00 – 8.00** hod. a od **11.00 – 14.00** hod.

Strava se hradí vždy předem na daný měsíc, nejkratší délka platby se stanovuje na 1 týden.

V. Přihlášení ke stravování

Každý nový strávnick musí nejdříve vyplnit přihlášku ke stravování, kterou obdrží v pokladně ZŠS nebo na internetových stránkách jídelny www.zssprerov.cz. Vyplněnou přihlášku odevzdá v pokladně ZŠS a zaeviduje se. Jakékoliv změny, které nastanou v průběhu poskytování stravy, je strávnick povinen neprodleně nahlásit opět v pokladně jídelny. Po zaevidování si zakoupí obědy dle vlastní potřeby.

VI. Způsob přihlašování a odhlašování stravy

ZŠS vaří denně 2 druhy jídel. Oběd č. 1 má strávnick přihlášen automaticky. Pokud chce oběd č. 2, je třeba si ho objednat. Možnost výběru jídla mají strávnicki od druhé třídy základní školy a výše. Jídelní lístky bývají vyvěšovány s týdenním předstihem v jídelně, nebo jsou přístupné na internetové adrese: www.zssprerov.cz. Objednávání se provádí vložením stravovací karty nebo čipu do objednávacího boxu umístěného na jídelně a navolením příslušného čísla obědu. Ve výjimečných případech, (nemoc personálu, živelná pohroma, nebo v období prázdnin) připravuje jídelna pouze 1 druh jídla. Zakoupený oběd v daný den musí strávnick odebrat, pokud se tak nestane a oběd není předem odhlášen, hodnota oběda se automaticky odečte z konta strávnicka. Za neodebranou nebo špatně odhlášenou stravu jídelna neposkytuje finanční náhradu.

Objednání stravy lze provést nejméně 1 pracovní den dopředu do 14:00 hodin (výlety, návštěvy u lékaře, nemoc, atd.) a to, buď osobně v pokladně školní jídelny, úřední hodiny jsou od 7.00 – 8.00 a 11.00 -14.00 hodin, nebo v tuto dobu telefonicky na čísle 581 203 792. **Poskytovatel stravy je oprávněn před koncem školního roku a kalendářního roku upravit způsob a dobu odhlašování ze stravování. Strávnicki jsou o této skutečnosti informováni na webových stránkách ZŠS a na vývěsce ve školní jídelně, a to vždy předem.** Další možností je prostřednictvím portálu www.strava.cz. Žáci a studenti škol mají nárok na dotované školní stravování pouze v souvislosti s jejich pobytem ve škole a školském zařízení. Žák, student, který nebyl přítomen ve škole, nemá nárok na odebrání obědu v ZŠS.

VII. Stravování v době nemoci žáka

Zařízení školního stravování a tedy i školní jídelna zabezpečuje hmotnou péči pro žáky pouze v době jejich pobytu ve škole.

Za pobyt ve škole se považuje i první den neplánované nepřítomnosti žáka ve škole.

V první den nepřítomnosti žáka, pokud žák neodebere stravu sám, může být strava vydána do jídlonosiče a to pouze v době určené pro výdej jídla do jídlonosičů od 11.00. – 11.30. Strava je určena pouze pro žáky.

Druhý a další dny nepřítomnosti ve škole nejsou považovány za pobyt žáka ve škole, a proto žák nemá nárok na zvýhodněné stravování.

VIII. Stravovací čip

Po zaevidování se v pokladně ZŠS si strávnick zakoupí stravovací čip. Tento čip nezbytně potřebuje k odebrání stravy, popř. navolení druhu obědu na následující dny. Čip platí po celou dobu školní

docházky, pokud není poškozen. Cena čipu **124,- Kč**. Tato cena je závislá na ceně od dodavatelů, tudíž se může během roku změnit. Stane-li se, že čip je opotřebován nebo poškozen, je povinností každého strávnicka zakoupit si čip nový, poněvadž může způsobit poškození čtecího zařízení a tato oprava je nákladná a může být připsána k úhradě strávnickovi. Při výdeji oběda se strávnick identifikuje čipem u terminálu výdejního pultu v jídelně u výdejního okénka a tím poskytne informaci pracovníci u výdeje, zda má na příslušný den oběd objednaný a o jakou porci se jedná.

Na základě osobních informací může strávnick výjimečně obdržet v pokladně náhradní stravenku. **Při ztrátě nebo poškození si však musí koupit čip nový.** Každou ztrátu čipu je potřeba ve svém zájmu co nejdříve nahlásit v pokladně, aby mohl být zablokovaný a nemohlo dojít k zneužití.

IX. Stav konta

Každý strávnick si může zjistit stav konta:

- denně na obrazovce objednávacího boxu
- telefonicky nebo osobně v provozních hodinách v pokladně ZŠS
- nebo prostřednictvím portálu www.strava.cz

X. Jídelní lístek

Jídelní lístek je sestavován na základě zásad zdravé výživy a dodržování plnění výživových norem. Pestrost je upravována tak, aby byla zajištěna nejen během dne, ale i týdne a celého měsíce. Dbá se na střídání jídel masitých, bezmasých a zeleninových. Syrová zelenina či ovoce se podávají dle možností co nejčastěji. Zařazuje se do JL pohanka, jáhly, kroupy, všechny druhy luštěnin, cizrna, bulgur, ovesné vločky apod. Součástí obědu je nápoj, kdy je podáván ochucený čaj, mléko, kakao, bílá káva, ochucené mléko, ochucená voda a voda čistá. Strávnick má nárok na oběd v případě, že je tento řádně v termínu objednaný a finančně uhrazen.

XI. Výdej obědů

Při výdeji obědů si strávnick vezmou táč a příbor a řadí se k výdejnímu okénku, kde mají připravenou polévku, postoupí dále ke čtecí jednotce, kam vloží svoji stravovací kartu a pokud mají řádně přihlášen oběd, kuchařka jim vydá hlavní jídlo. Pokud čtecí jednotka vykáže nějakou nepřesnost, strávnick odchází do pokladny a problém řeší s pokladní. Strávnick si vydaný oběd položí na táč, obdrží případný doplněk k obědu (ovoce, salát, desert apod.) a odchází od výdejního okénka k volnému místu u stolu. Donese si nápoj, který je připraven v nápojových zásobnících (skleničky na nápoj jsou ve stojanu u nápojového zásobníku). Pokud má strávnick zájem o přídavek, je mu vyhověno, ale dostane přídavek jen toho jídla, které měl objednané. Přídavek se skládá z přílohy šťávy nebo omáčky, salátu, přídavek masa není možný. Nesnědené jídlo strávnick musí vrátit společně s použitým nádobím na určené místo. Odnášení nádobí a jídla z jídelny není dovoleno. Pokrm je určen k přímě spotřebě v jídelně.

XII. Výdej obědů do jídlonosičů

Strávnick, který požaduje výdej obědu do jídlonosiče je povinen si tento jídlonosič rozložit na jídelní táč a předat jej vydávajícímu personálu, který mu stravu vydá. Jiný způsob není možný a oběd vydán nebude. Výdej obědů do jídlonosičů pro strávnicky je v době 11.00 -11.30 hodin.

XIII. Chování žáků

V prostorách ZŠS se všichni strávnick řídí tímto vnitřním řádem. Strávnick jsou povinni chovat se při stravování ohleduplně, v souladu s hygienickými a společenskými pravidly a tak, aby nedošlo k úrazu. Ve všech prostorách ZŠS platí přísný zákaz kouření, používání elektronických cigaret, požívání alkoholických nápojů a jiných návykových látek. Strávnick nesmějí přinášet do školní jídelny návykové látky a látky ohrožující zdraví a bezpečnost.

Po dobu výdeje dodržují strávníci pokyny dozoru. Jedí klidně, ale neotálejí s jídlem; při jídle neruší hlasitým hovorem, netelefonují, bez vážného důvodu nevracejí zbytky, nevynášejí jídlo a ovoce z jídelny. Po odnesení použitého nádobí neprodleně opustí jídelnu. Nárok na připravený nápoj mají pouze strávníci, kteří mají zaplacený oběd.

XIV. Dozory v jídelně

Dozory ve školní jídelně zajišťují zaměstnanci ZŠS Přerov.

Povinnosti dozoru na jídelně:

- sleduje a koriguje vstup žáků do jídelny, případně odkládání jejich věcí a svršků v prostorách k tomu určených
- ručí za pořádek a klid ve všech prostorách jídelny včetně hygienických místností
- žáky nenutí násilně do jídla
- sleduje stolování žáků a upozorňuje na nedostatky v kultuře stolování
- dbá na slušné a ohleduplné chování a dodržování hygieny žáků a studentů
- sleduje reakce strávníků na množství a kvalitu jídla
- sleduje a koriguje odevzdávání použitého nádobí strávníky do odkladního okénka
- dbá na bezpečnost stravujících se žáků
- dojde-li k potřísnění podlahy (vylitá polévka, nápoj nebo upadnuvší jídlo apod.), okamžitě upozorní pracovníci provozu školní jídelny, která ihned závadu odstraní, aby tak nedošlo k případnému úrazu strávníků
- reguluje osvětlení na jídelně
- zamezuje do jídelny vstupu osob, které se zde nestravují
- byl poučen o prevenci ochrany strávníků před sociálně patologickými jevy a šikanou

XV. Úrazy ve školní jídelně

Úrazy a nevolnost jsou stravující se žáci, případně svědci těchto událostí, povinni okamžitě nahlásit dozoru na jídelně, který neprodleně učiní odpovídající opatření.

Úrazy cizích strávníků se hlásí vedoucí školní jídelny, která neprodleně učiní odpovídající opatření.

XVI. Škody na majetku jídelny

Strávníci, případně jejich zákonní zástupci, odpovídají za **úmyslně** způsobené škody na majetku školní jídelny.

Strávníci jsou povinni nahlásit všechny škody, které ve školní jídelně způsobili, nebo jako svědci viděli způsobit, zaměstnancům školní jídelny, případně dozoru na jídelně, v případě větších škod vedoucí školní jídelny.

Škodu, která je způsobena neúmyslně, strávník nehradí.

Úmyslně způsobenou škodu je strávník, případně jeho zákonný zástupce povinen nahradit.

XVII. Doba prázdnin, ředitelské volno

V těchto dnech jsou žáci a studenti automaticky odhlášeni. Pokud mají zájem se v tyto dny stravovat, hradí plnou cenu obědu jako cizí strávník dle platného ceníku. O termínech, kdy je jídelna uzavřená, jsou strávníci včas předem informováni na nástěnce u vchodu do jídelny nebo na internetových stránkách: www.zssprerov.cz.

XVIII. Vyúčtování na konci školního roku

Vyúčtování se provádí u strávnicků ukončující stravování (žáci 9. tříd a individuálně nahlášených) těmito způsoby:

- u inkasovaných částek z účtů vrácením přeplatků na příslušné účty
- při platbách v hotovosti vrácením přeplatků přes pokladnu proti podpisu v určeném termínu.

U strávnicků pokračujících ve stravování se přeplatky převádí do následujícího roku.

XIX. Závěrečné ustanovení

S vnitřním řádem jídelny jsou strávníci, v případě žáků a studentů i jejich zákonní zástupci seznámeni zveřejněním řádu v prostorách jídelny, na webových stránkách www.zssprerov.cz a předáním odpovědnému zástupci školy. Seznámení s vnitřním řádem stvrzují podpisem na přihlášce ke stravování.

Jídelní lístek je vyvěšen v jídelně tak, aby byl všem přístupný a viditelný. Dále je možné jej nalézt na internetových stránkách www.zssprerov.cz. Připomínky rodičů ke stravování, k jídelním lístkům, organizaci jídelny je možné projednat s vedoucím provozu, následně s ředitelkou zařízení a to buď telefonicky, nebo osobně po ujednání schůzky.

Vstup do jídelny mají povolen pouze strávníci, kteří mají na daný den zaplacený oběd. Rodičům a doprovodům je vstup do prostor ZŠS zakázán (mimo výdeje obědů do jídlonosičů v první den nemoci žáka). Pokud čekají na své děti, tak v prostorách před ZŠS. **Strávníkům se sportovním náčiním (koloběžky, hokejky, brusle atd.) je vstup do jídelny zakázán.**

V případě nevhodného chování žáků a studentů v prostorách jídelny a neuposlechnutí napomenutí dozoru v jídelně, je strávník povinen na vyzvání dozoru nebo pracovníků jídelny předložit kartu na výdej obědů nebo průkaz studenta. V případě opakujícího se porušování kázně v jídelně, bude takový strávník vyloučen ze stravování. V případě nedodržování vnitřního řádu cizími strávnickými je v pravomoci ředitelky zařízení, vyloučit strávníka ze stravování.

V Přerově dne: 1.2. 2024

Zpracovala: Hana Tunklová, vedoucí provozu

Schválila: Bc. Hana Ondrášová, ředitelka



Zařízení školního stravování Přerov

Přerov, Kratochvílova 30

IČ: 49558277 DIČ: CZ49558277

-A-

Přerov 1. dne 20. 2. 2024

*Základní škola Přerov
Želátovská 8
Tel: 581 202 970*